



کد سند : AE/AB/HES/BR-PEY/01/01

تاریخ تدوین: ۱۴۰۲/۶/۲۰ شماره بازنگری: ۰

تاریخ بازنگری بعدی: ۱۴۰۵/۶/۲۰ تاریخ بازنگری: ۰

آنچه باید درباره ی اهدای عضو

بدانیم



ناظر علمی: دکتر علیدادی

دفتر آموزش سلامت

سال ۱۴۰۲

شایعه: اگر کارت اهدای عضو داشته باشید و یا در گواهینامه شما تمایل به اهدای عضو ثبت شده باشد حتما جهت اهدای اعضای شما اقدام خواهد شد.

واقعیت: تمامی ابن تمهیدات برای این است که خانواده شما از نیت درونی شما آگاه شوند و بر اساس کارت اهدا و سایر موارد هیچ تصمیمی از طرف کادر درمانی برای شخص گرفته نمی شود؛ چرا که بنا بر قانون جمهوری اسلامی ایران و اکثریت کشورهای جهان برای اهدای عضو رضایت خانواده ضروری می باشد و حتی علی رغم داشتن کارت اهدای عضو، در صورت عدم رضایت خانواده اهدای عضو صورت نخواهد گرفت.

شایعه: پس از مرگ هزینه های مربوط به انتقال و برداشت اعضای پیوندی بر خانواده متوفی تحمیل می گردد.

واقعیت: خیر، در حال حاضر کلیه هزینه های بیمارستان مبدأ فرد مرگ مغزی ای که خانواده اش رضایت به اهدای عضو داده اند در بیمارستان های دولتی بر عهده وزارت بهداشت می باشد

منبع:

پرستاری داخلی جراحی پرونو و سودارث

شماره تلفن بیمارستان:

054_33295570_80

واحد پیوند

داخلی ۱۳۱۹

آدرس لینک آموزش به بیمار بیمارستان:

*آموزش-به-بیمار-و-ارتقای-

سلامت/https://alihos.zaums.ac.ir

از شایعه تا واقعیت

شایعه: اگر پزشکان تیم اورژانس بدانند شما می توانید اهدا کننده عضو باشید؛ تلاش موثری برای حفظ جان شما نخواهند کرد.

واقعیت: اگر شما دچار سانحه ای شوید آنچه در درجه اول اهمیت قرار دارد حفظ جان شماست و در زمان حادثه تمام اقداماتی که برای حفظ جان فرد لازم است انجام خواهند شد امکان اهدای عضو فقط زمانی در نظر گرفته خواهد شد که دیگر هیچ اقدام نجات بخشی امکان پذیر نبوده و مرگ مغزی تایید شده باشد. در نظر داشته باشید تیم پزشکان مراقبت کننده از تیم اهدای عضو کاملا مجزا می باشند

شایعه: برای بیماری که در لیست انتظار پیوند قرار می گیرد؛ وضعیت اجتماعی اقتصادی تعیین کننده تر از وضعیت طبی بیمار است

واقعیت: برای بیماران کاندید پیوند. شدت بیماری مدت زمان انتظار برای دریافت عضو، گروه خونی و سایر اطلاعات درمانی بیمار تعیین کننده است.

شایعه: بیماری زمینه ای مانع اهدای عضو خواهد شد؟

واقعیت: خیر، صلاحیت فرد برای اهدای عضو پیوندی تنها در زمان مرگ مغزی وی توسط پزشکان متخصص تیم اهدا تشخیص داده می شود و بجز تعداد محدودی از بیماری های عفونی مانند ایدز، هپاتیت، ویروس های مشابه و یک سری بدخیمی ها، ابتلا به سایر بیماری ها منعی برای اهدای اعضا نمی باشد

آشنایی با روند و مراحل اهدای عضو

به محض شناسایی بیمار با احتمال مرگ مغزی، پرسنل بیمارستان ها با واحد فراهم آوری اعضای پیوندی تماس میگیرند. بلافاصله از واحد فراهم آوری اعضا، یک کارشناس بر بالین بیمار حاضر می شود و بیمار را ویزیت میکند. ابتدا شرح حال بیماری و پرونده بیمار، به دقت بررسی می شود.

سپس بیمار، از نظر عملکرد اعصاب مغزی معاینه می شود و از بیمار، نوار مغز گرفته می شود.

در صورتی که معاینه بیمار و بررسی پرونده و نوار مغزی دال بر مرگ مغزی باشد، کارشناس با همکاری پزشک و پرستار، با خانواده صحبت می کند و در صورتی که خانواده مسئله مرگ مغزی و اهدای عضو را بپذیرد، از ایشان رضایت انتقال بیمار به بیمارستان های مرکز اهدای عضو گرفته می شود و جهت تأیید نهایی مرگ مغزی به مراکز فوق منتقل می گردد.

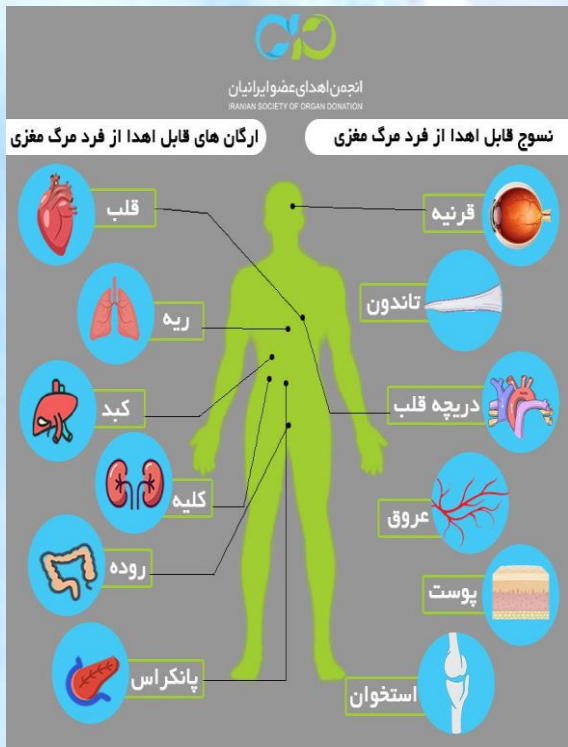
در بیمارستان مقصد بار دیگر نوار مغزی گرفته می شود، آزمایشات خونی متعدد انجام می گیرد و در صورت کوچکترین تردیدی، از تکنیک های پیشرفته ی تصویربرداری مغز مانند اسکن کامپیوتری مغز، ایزوتوپ اسکن و همچنین آنژیوگرافی عروق مغز استفاده می شود. پس از تأیید وزارتخانه ای مرگ مغزی، جلسه ی پزشکی قانونی در بیمارستان، تشکیل می گردد. متخصص پزشکی قانونی پس از بررسی و اطمینان از اقدامات انجام شده برای تأیید مرگ مغزی و دادن توضیحات لازم به خانواده، رضایت کتبی و مکتوب اهدای عضو را از خانواده می گیرد.

انتقال اعضای بدن یک فرد به فرد دیگر برای نجات زندگی یا بهبود کیفیت زندگی وی را اهدای عضو می گویند.

اهدای عضو می تواند از فرد زنده (در مورد کلیه یا اهدای قسمتی از کبد یا ریه بزرگسالان به فرزندانشان) یا از افراد مرگ مغزی و یا از افراد دچار مرگ قلبی، در شرایط خاص و با تجهیزات و تمهیدات ویژه انجام شود.

مرگ مغزی چیست؟

مرگ مغزی به قطع غیرقابل بازگشت همه عملکردهای مغز اطلاق می شود. در چنین وضعیتی بافت مغز به دلایل مختلف تخریب شده است مرگ مغزی یکی از معیارهای قطعی تعیین کننده مرگ است. تصادفات رانندگی، وارد آمدن ضربه شدید به سر، سقوط از ارتفاع، خونریزی های داخلی مغز، سکته مغزی و مسمومیت های شدید از علل مهم مرگ مغزی به شمار می روند.



تیم پیوند از زمان اطلاع از وجود اهداکننده ی مناسب به شدت فعال می شود: یک تیم چند ده نفره به حرکت درمی آید تا دست در دست هم، نیت خیر آن خانواده را برآورده نمایند. بیمار اهداکننده و گیرنده هر کدام در قسمتی از کشور به اتاق عمل می روند، بیهوش شده و عمل جراحی پیوند شروع می شود. سپس جسد اهدا کننده پس از ترمیم بسیار دقیق و ظریف، در هر نقطه ای از کشور که مدنظر خانواده باشد، جهت خاکسپاری تحویل ایشان می گردد.



روش های دریافت کارت اهدای عضو

سامانه مرکزی دریافت کارت اهدای عضو www.ehda.center

از طریق سامانه کد دستوری #3*3432*

ارسال کد ملی از طریق پیامک به شماره ۳۴۳۲

روش های دریافت کارت اهدای عضو